

**COOPERAÇÃO TÉCNICA EMOP-RJ/CEPERJ n. 016/2022**

**Relatório das Atividades Realizadas n. 002/22**

**Projeto iNova EMOP**

**SETOR ALOCADO:**  
NÚCLEO DE AÇÃO CENTRAL

**DADOS DO PROJETO:**  
iNOVA EMOP

**Período (mês/ano):** JUNHO /2022  
01 A 30 de junho de 2022

**Nome do Projeto:**

“iNova-EMOP”: PROJETO DE DESENVOLVIMENTO E MELHORIA DE PERFORMANCE ORGANIZACIONAL DA EMOP-RJ

**Instituição:**  
EMOP-RJ

**Coordenador Geral:**  
Sydney Dias Menezes

**ÍNDICE DE FIGURAS:**

FIGURA 1 - ESTRUTURA ORGANIZACIONAL DE APOIO 4

**ÍNDICE DE TABELAS:**

TABELA 1 – DISTRIBUIÇÃO DOS GRUPOS DE TRABALHO (GTS) POR PRODUTO 9

TABELA 2 - PONTOS FOCAIS DOS PRODUTOS 10

TABELA 3 – MATRIZ DE RESPONSABILIDADES – RACI 17

TABELA 4 – CRONOGRAMA DE TAREFAS DO PRODUTO 1 – GAP ANALYSIS 18

TABELA 5 – CRONOGRAMA DO PLANO DE TRABALHO 22

**Coordenação Geral:**

A **Coordenação Geral** atuará com foco na elaboração, confecção e realização dos **Produtos** estabelecidos no Programa de Trabalho, que contarão com os núcleos de apoio interno conforme distribuídos, para atender à metodologia adotada para desenvolvimento organizacional na elaboração do **Projeto iNova EMOP-RJ**.

**Núcleos de apoio interno:**

NÚCLEO 01 – Gestão e Coordenação

NÚCLEO 02 – Consultoria Jurídica

NÚCLEO 03 – Comunicação

NÚCLEO 04 – Estudos Técnicos

NÚCLEO 05 – Pesquisa e Desenvolvimento

NÚCLEO 06 – Apoio Regional

NÚCLEO 07 – Apoio Administrativo

NÚCLEO 08 – Gerenciamento Executivo

**IDENTIFICAÇÃO DA EQUIPE:**

**Coordenador Geral:**

Sydnei Menezes

**Pontos focais:**

NÚCLEO 01 – Gestão e Coordenação: Rodrigo Cipriani de Carvalho, Rosane Barreto Gomes, Beatriz Percinoto, Celso Nesanelovicz.

NÚCLEO 02 – Consultoria Jurídica: Isabelle Gabriel de Magalhães.

NÚCLEO 03 – Comunicação: Simone Cunha.

NÚCLEO 04 – Estudos Técnicos: Eduardo Lemos Basto, Ronald Ferreira Barboza.

NÚCLEO 05 – Pesquisa e Desenvolvimento: Nilton Alvarenga Jr.

NÚCLEO 06 – Apoio Regional: Bernardo Lazaroni.

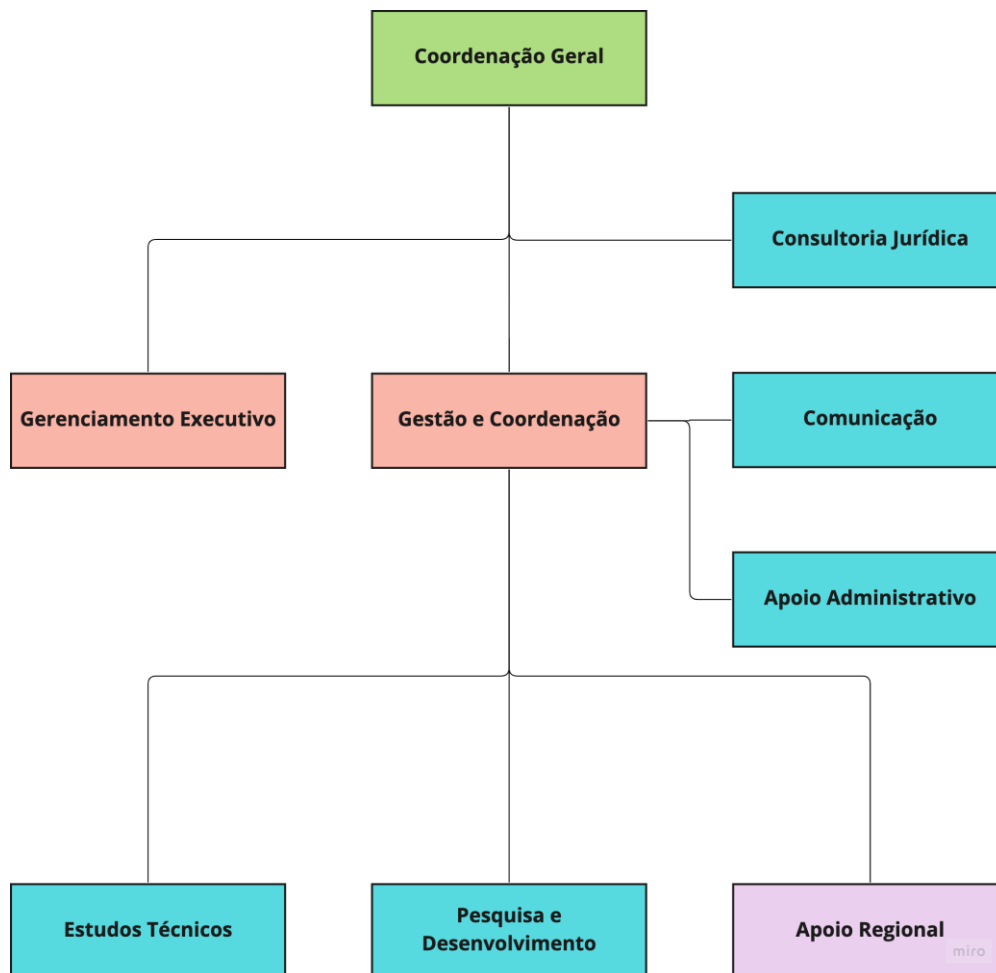
NÚCLEO 07 – Apoio Administrativo: Bernardo Lazaroni.

NÚCLEO 08 – Gerenciamento Executivo: Roberta Marotti.

FASE A:  
IMPLANTAÇÃO DOS NÚCLEOS – ESTRUTURA ORGANIZACIONAL DE APOIO -  
ATRIBUIÇÕES

A Coordenação Geral, tendo em vista o seu papel, motivou a estruturação do projeto, a fim de garantir o seu desenvolvimento e a sua execução, de forma eficiente e eficaz, de acordo com a figura abaixo:

Figura 1 -Estrutura Organizacional de Apoio



Abaixo, temos a definição, atribuições e responsabilidades dos núcleos, conforme estabelecido pela Coordenação:

- **COORDENAÇÃO GERAL**

Responsável pela condução do Projeto na elaboração de todas as fases estratégicas, controle das diversas atividades e acompanhamento dos resultados. A Coordenação Geral do Núcleo Central do Projeto faz a interface do Projeto com os órgãos parceiros (CEPERJ, EMOP-RJ, SEINFRA etc.).

- **NÚCLEO 01 – Gestão e Coordenação**

Com atribuição de definir a organização do projeto, os produtos, relatórios e metodologia. Definir cronograma dos produtos e do projeto. Organizar reuniões, documentos e produtos do projeto.

- **NÚCLEO 02 – Consultoria Jurídica**

A sua principal atribuição é prestar assessoria e consultoria jurídica ao Núcleo de Gestão, além de dar apoio aos demais Núcleos em assuntos jurídicos e afins, com o intuito de apoiar as atividades pertinentes ao GT1 e ao GT2, preferencialmente, bem como no desenvolvimento do Produto 01 do cronograma do Projeto que é o “Diagnóstico da gestão atual”.

- **NÚCLEO 03 – Comunicação**

Tem como atribuição principal prestar assessoria ao Núcleo de Gestão, além de dar apoio aos demais Núcleos em assuntos de comunicação social e afins. Como exemplo de atividades prestadas pelo Núcleo, temos:

- I – Relacionamento com a imprensa e outros meios de comunicação.
- II - Estabelecer e promover a comunicação do projeto com veículos de imprensa, assessorias de comunicação e com órgãos, entidades, associações e outros representantes da sociedade.
- III - Articular as atividades de comunicação com as diretrizes de comunicação do Governo do Estado.
- IV - Criar, prover e manter canais de comunicação interna no projeto.
- V - Aprovar e, nos limites da estrutura da Comunicação Setorial, produzir material informativo, para uso publicitário e visual de suporte às atividades internas e externas.
- VI – Dar suporte de matérias, reportagens e conteúdo em geral à equipe de comunicação da EMOP-RJ, para alimentação do site do OBSERVATÓRIO DE *COMPLIANCE*.
- VII - realizar outras atividades correlatas.

- **NÚCLEO 04 – Estudos Técnicos**

A sua atribuição é de prestar assessoria técnica e operacional ao Núcleo de Gestão e Coordenação, além de dar apoio aos demais Núcleos em assuntos de engenharia, arquitetura técnicos industriais e afins. O núcleo atuará direta e/ou indiretamente em todas as etapas de elaboração dos produtos para entregas do Projeto/CEPERJ, com o intuito de apoiar as atividades pertinentes ao GT1 e ao GT2, em especial:

- I – Realizar pesquisas técnicas de engenharia, arquitetura e técnicos quando demandado pelo Núcleo de Coordenação e pelos Grupos de Trabalho.
- II – Fornecer dados e indicadores ao Núcleo de Coordenação para diagnóstico organizacional de setores da EMOP-RJ, através de pesquisas específicas ou por imersão em setor específico da empresa para avaliação de governança.

III - Recomendações e referências técnicas mediante as legislações, normas, portarias, resoluções, em conjunto que somado com o *Compliance* oferecem maiores competências técnicas para a área de engenharia, arquitetura e dos técnicos industriais.

- **NÚCLEO 05 – Pesquisa e Desenvolvimento**

Tem como atribuições, elaborar as atividades de pesquisa e desenvolvimento do projeto. Também é responsável para elaborar os produtos do projeto, em parceria com os demais núcleos. Dentre suas atividades, temos:

I – Dar suporte acadêmico e estratégico nas ações desenvolvidas por todos os núcleos e grupos de trabalho.

II – Estabelecer a padronização dos relatórios.

III – Elaborar pareceres de pesquisa consultiva.

- **NÚCLEO 06 - Apoio Regional**

Tem como atribuição coordenar as atividades de todos os núcleos nos diversos municípios do Estado do Rio de Janeiro, com a seguinte macro divisão:

I - Núcleo Região Serrana, Norte e Noroeste Fluminense.

II – Núcleo Centro-Sul Fluminense, Médio-Paraíba e Costa Verde.

III - Núcleo Região Metropolitana e Baixadas Litorâneas.

IV - Núcleo Capital/Zona Norte.

V - Núcleo Capital/Zona Oeste.

VI - Núcleo Capital/Zona Sul e Centro.

- **NÚCLEO 07 – Apoio Administrativo**

Tem como atribuição elaborar os relatórios relativos à sua área de atuação que forem solicitados pelos demais núcleos, assim como auxiliar nas pesquisas de campo, sempre de acordo com as demandas de cada Produto.

- **NÚCLEO 08 – Gerenciamento Executivo**

O núcleo de Gerenciamento Executivo tem como principais atribuições a de realizar análises, pesquisas de campo de caráter qualitativo e quantitativo, pesquisas técnico-operacionais, além de realizar avaliações referentes aos imóveis públicos estaduais, assim como das grandes obras, projetos ou programas de infraestrutura para o levantamento de dados e indicadores de seus resultados.

Sua contribuição fornecerá subsídios para atender ao Produto 8 apresentando a documentação de resultados dos estudos e pesquisas realizados de forma ampla para a sociedade fluminense, usando os mais diversos meios e com base no princípio de dar publicidade às atividades e projetos desenvolvidos pela EMOP-RJ, de acordo com o estabelecido pelo Plano de Trabalho

Este núcleo possui ainda a responsabilidade de gerar elementos para os estudos de impacto social e estudos de projetos especiais a partir dos dados coletados através das pesquisas realizadas. Além de realizar o levantamento de dados necessários a execução do projeto, o núcleo possui a responsabilidade de avaliar a governança dos programas e projetos desenvolvidos pela EMOP-RJ. Por fim, o núcleo objetiva garantir maior efetividade da ação governamental através do conjunto de projetos de infraestrutura a serem desenvolvidos pela EMOP-RJ, atendendo às diretrizes estratégicas do Governo do Estado do Rio de Janeiro.

**FASE B:  
IMPLANTAÇÃO DOS GRUPOS DE TRABALHO – ESTRUTURA ORGANIZACIONAL -  
ATRIBUIÇÕES**

Os Grupos de Trabalho, aqui denominados de GT's são responsáveis direta e indiretamente pela elaboração, confecção e montagem dos Produtos e subprodutos a serem entregues conforme conteúdo e cronograma estabelecidos no TCT -Termo de Cooperação Técnica EMOP-RJ/CEPERJ n. 016/2022.

A distribuição dos grupos se dará em dois grandes grupos, sendo o primeiro deles chamado de "Gestão", abrangendo os GT's 1 a 5, e o segundo chamado de "Governança e Sustentabilidade", abrangendo os GT's 6 e 7. O GT 8, por se tratar de documentação dos resultados, será um grupo de ação conjunta dos dois grandes grupos.

**Tabela 1 – Distribuição dos Grupos de Trabalho (GTs) por Produto**

<b>Grupo</b>	<b>GT</b>	<b>Produto</b>
<b>Gestão</b>	<b>1</b>	Diagnóstico da Gestão Atual
	<b>2</b>	Manual de Processos Internos
	<b>3</b>	Mapeamento de Competências
	<b>4</b>	Programa de Desenvolvimento de Pessoal
	<b>5</b>	Relatório das Pesquisas de Campo
<b>Governança e Sustentabilidade</b>	<b>6</b>	Observatório de <i>Compliance</i>
	<b>7</b>	Avaliação da Gestão
<b>(ação conjunta)</b>	<b>8</b>	Documentação dos Resultados



Tabela 2 - Pontos Focais dos Produtos

Produtos	Gestão e Coordenação	Consultoria Jurídica	Comunicação	Pesquisa e Desenvolvimento
<b>Produto 1</b>		<b>Isabelle</b>		
<b>Produto 2</b>	<b>Rodrigo</b>			<b>Celso</b>
<b>Produto 3</b>	<b>Rodrigo</b>			<b>Celso</b>
<b>Produto 4</b>				<b>Nilton</b>
<b>Produto 5</b>				<b>Ronald</b>
<b>Produto 6</b>				<b>Eduardo</b>
<b>Produto 7</b>				<b>Ronald / Eduardo</b>
<b>Produto 8</b>	<b>Sydnei Rosane</b>			

- GT / PRODUTO 01 - Diagnóstico da Gestão Atual (*Gap Analysis*)

Responsável pela elaboração do *Gap Analysis*, baseado na necessidade de identificar oportunidades de melhoria na estrutura e nos processos organizacionais da EMOP-RJ.

Deverá planejar a realização das visitas técnicas, nas estruturas da EMOP-RJ, para coletar dados e informações, identificando as áreas mais estratégicas da empresa, seus pontos fortes e frágeis, além de examinar os procedimentos e normas existentes e em vigência, em busca de soluções e melhorias, podendo sugerir a forma e a prioridade para atingir os objetivos delineados da gestão.

- **GT / PRODUTO 02 – Manual de Processos Internos**

Responsável pela implementação do mapeamento, modelagem e melhoria dos processos internos indicando as mudanças e aperfeiçoamentos propostos e validados para melhorar a performance organizacional.

- **GT / PRODUTO 03 – Mapeamento de Competências**

Responsável pela realização do mapeamento de competências dos servidores da EMOP-RJ, reconhecendo a importância da estrutura de pessoal para atender aos propósitos da EMOP-RJ, identificando os principais gaps individuais a serem resolvidos pela organização.

- **GT / PRODUTO 04 – Programa de Desenvolvimento de Pessoal**

Responsável por conceber um programa de desenvolvimento de pessoal da EMOP-RJ, estruturado a partir da identificação das necessidades de aperfeiçoamento das competências internas, propondo as ações de capacitação necessárias a serem empreendidas para o aperfeiçoamento das competências internas.

- **GT / PRODUTO 05 – Relatórios das Pesquisas de Campo**

Responsável pela realização das pesquisas de campo relacionadas às áreas de intervenção da EMOP-RJ, estudos de impacto social e estudos de projetos especiais. O objetivo deste produto é realizar pesquisas de natureza técnica, como também de percepção social relacionadas às ações da EMOP-RJ. Pesquisas técnico operacionais. Estudos relativos a procedimentos e processos de natureza técnico-operacional da área de infraestrutura.

- **GT / PRODUTO 06 - Observatório de *Compliance***

Responsável pela criação do Observatório de *Compliance*, um espaço permanente de reflexão, capacitação contínua, desenvolvimento de estudos e produção de conhecimento relacionado aos temas afeitos à qualidade da gestão pública dos projetos de infraestrutura, saneamento e sustentabilidade. Apresentação dos primeiros resultados decorrentes das atividades realizadas.

- **GT / PRODUTO 07 – Avaliação da Gestão**

Responsável pela avaliação da governança dos programas e projetos desenvolvidos pela EMOP-RJ, com base na utilização das melhores práticas de gerenciamento reconhecidas pelo mercado público e privado, através de relatórios de avaliação da gestão dos programas e projetos da EMOP-RJ.

- **GT / PRODUTO 08 – Documentação dos Resultados**

Responsável pela divulgação dos resultados dos estudos e pesquisas realizados de forma ampla para a sociedade fluminense, usando os mais diversos meios e com base no princípio de dar publicidade às atividades e projetos desenvolvidos pela EMOP-RJ.

#### ATIVIDADES REALIZADAS:

No dia **01 de junho de 2022**, foi realizada reunião de alinhamento com o **núcleo de consultoria jurídica** para estabelecer a participação técnica na elaboração dos produtos a serem desenvolvidos, de acordo com o cronograma estabelecido pelo Plano de Trabalho – PT (súmula n. 009/2022 – documento em anexo).

No dia **01 de junho de 2022**, foi realizada reunião de alinhamento com o **núcleo de comunicação** para implementação de ferramentas viabilizando a melhor forma para o desenvolvimento das ações que serão tanto internas como externas, para atender às necessidades de inovação da EMOP-RJ, dentro do prazo estabelecido (súmula n. 010/2022 – documento em anexo).

No dia **01 de junho de 2022**, foi realizada reunião de alinhamento com o **núcleo de consultoria de estudos técnicos** para estabelecer a participação técnica na elaboração de relatórios internos de produtividade, possibilitando um mapeamento das demandas internas da Empresa a fim de viabilizar um diagnóstico de gestão de acordo com o cronograma estabelecido pelo Plano de Trabalho – PT (súmula n. 011/2022 – documento em anexo).

No dia **02 de junho de 2022**, foi realizada reunião de alinhamento com o **núcleo de pesquisas e desenvolvimento** para estabelecer a participação técnica em cada setor operacional da EMOP-RJ à fim de subsidiar informações que serão utilizadas na elaboração dos produtos a serem desenvolvidos, de acordo com o cronograma estabelecido pelo Plano de Trabalho – PT (súmula n. 012/2022 – documento em anexo).

No dia **02 de junho de 2022**, foi realizada reunião de alinhamento com o **núcleo de apoio regional** formado por uma equipe multidisciplinar que exercerá um papel de interface institucional com atuação junto aos Grupos de Trabalho – GTs, na elaboração dos produtos a serem desenvolvidos, de acordo com o cronograma estabelecido pelo Plano de Trabalho – PT (súmula n. 013/2022 – documento em anexo).

No dia **03 de junho**, os consultores se reuniram com **núcleo de gestão e coordenação** para definição de algumas tarefas para dar prosseguimento e

desdobramento à próxima etapa dos trabalhos, como a preparação de uma planilha atualizada com informações dos núcleos. Será criada uma rede no drive (checklist) que será compartilhada com os coordenadores de cada grupo com as informações das atividades desenvolvidas por cada responsável. Para a obtenção das primeiras informações já objetivando o diagnóstico, foi sugerida a criação de um formulário de perguntas que será levado à EMOP-RJ, assim como um contato presencial com os profissionais e responsáveis por cada setor da empresa. Foi sugerida a criação de uma conta de email *inova@gmail* por cada participante do núcleo de coordenação, para facilitar a comunicação interna (súmula n. 014/2022 – documento em anexo).

No **dia 06 de junho**, os consultores reuniram o **núcleo de estudos técnicos** para uma imersão na EMOP-RJ em especial nas diretorias de Obras - DOB e Projetos - DPP, esclarecendo e explicando os procedimentos a serem adotados e firmados entre a EMOP-RJ e o CEPERJ, estabelecidos no Termo de Cooperação técnica nº 015/2022 (súmula n. 015/2022 – documento em anexo).

No **dia 07 de junho**, os consultores se reuniram com **núcleo de gestão e coordenação** para estabelecer a formação dos Grupos de Trabalho dos Produtos para a montagem do Plano de Ação para o cumprimento das etapas dos produtos no prazo estabelecido. Para que haja a consolidação da estrutura do trabalho é importante a elaboração de um Plano de Ação, a partir da proposta de metodologia a ser desenvolvida. Assim, foram constituídos dois grandes grupos: GRUPO 01 - GTs de 1, 2, 3, 4 e 5 – linha diagnóstico e mapeamento; GRUPO 02 – GTs de 6 e 7 – linha de pesquisas e observatório Compliance (súmula n. 016/2022 – documento em anexo).

Nos **dias 07 e 08 de junho**, os consultores reuniram o **núcleo de pesquisa e desenvolvimento** para uma imersão na estratégia de atendimento acadêmico e profissional, como por exemplo a tarefa de atualização do Manual de Fiscalização de obras e de Serviços de Engenharia (súmula n. 017/2022 – documento em anexo).

No **dia 09 de junho**, os consultores reuniram o **núcleo jurídico** com o intuito de esclarecer os apoios técnicos às atividades pertinentes dos GT's, em especial ao desenvolvimento do Produto 01 do cronograma do projeto que é o "Diagnóstico da gestão atual" (súmula n. 018/2022 – documento em anexo).

No **dia 09 de junho**, foi realizada reunião de alinhamento com o **núcleo de apoio administrativo** formado por uma equipe multidisciplinar que atuará no apoio, aplicação de questionários específicos e interface institucional com atuação junto aos Grupos de Trabalho – GTs, na elaboração dos produtos a serem desenvolvidos, de acordo com o cronograma estabelecido pelo Plano de Trabalho – PT (súmula n. 019/2022 – documento em anexo).

No **dia 13 de junho**, os consultores do **núcleo jurídico**, realizaram a visita técnica e se reuniram com a auditoria interna da EMOP-RJ para levantamento dos setores da Empresa prioritários para a coleta de dados e informações que subsidiem a elaboração do Diagnóstico (súmula n. 020/2022 – documento em anexo).

No **dia 14 de junho**, os consultores dos **núcleos jurídico, estudos técnicos e pesquisa e desenvolvimento** se reuniram com setores técnicos da EMOP-RJ para estabelecer o melhor procedimento, visando proporcionar suporte técnico à elaboração do Manual de Fiscalização e ao Programa de Manutenção de Obra, tornando-se necessário o planejamento da realização das visitas técnicas nas estruturas da Empresa para análise e exames das normas em vigência (súmula n. 021/2022 – documento em anexo).

No **dia 15 de junho**, os consultores se reuniram com **núcleo de gestão e coordenação** para a apresentação do Plano de Ação e a metodologia que será utilizada e desenvolvida pelos Grupos de Trabalho - GTs de forma a atender as demandas de cada produto estabelecido pelo Plano de Trabalho do Termo de Cooperação Técnica EMOP-RJ/CEPERJ n. 016/2022. Cabe destacar que o Plano de

Ação é um documento técnico onde são registradas as informações sobre as tarefas que serão realizadas com o intuito de padronizar o trabalho e a criação de uma rotina para os colaboradores. Foi apresentada também a metodologia PDCA – Planejar, Executar, Monitorar e Finalizar. Foi esclarecido que no primeiro momento do Plano de Ação serão realizadas algumas análises e definições, a saber:

- Definição do escopo das tarefas e atividades;
- Estimativas dos recursos a serem alocados;
- Determinação dos prazos de entregas das tarefas e atividades por meio de um cronograma;
- Forma de comunicação com as equipes/pessoas;
- Mapeamento das situações de riscos da entrega dos produtos.

Para ajudar neste processo de acompanhamento do Projeto iNOVA EMOP, foi sugerido o uso do cronograma da planilha Excel, que dará as possibilidades de visualizar a distribuição, evitar o atraso nas entregas e atualizar as partes interessadas para a realização das tarefas do GT 1, que é o trabalho de diagnóstico e gestão (súmula n.022/2022 – documento em anexo).

No **dia 20 de junho**, os consultores do **núcleo jurídico**, a fim de darem prosseguimento às atividades, realizaram mais uma visita técnica junto à área de Auditoria da EMOP/RJ. Os quesitos para levantamento de dados foram todos esclarecidos pelos profissionais integrantes da Auditoria, assim como novas orientações e sugestões foram apontadas, com intuito de contribuir para a elaboração do diagnóstico da gestão atual (súmula n.023/2022).

No **dia 22 de junho**, os consultores se reuniram com o **núcleo de gestão e coordenação** para conhecimento do conteúdo do Plano de Ação com a apresentação dos indicadores, distribuição de responsabilidades e o cronograma de entrega do Produto 1 – Diagnóstico da Gestão Atual – *Gap Analysis*, estabelecido no TCT – Termo de Cooperação Técnica EMOP-RJ/CEPERJ nº 016/2022.

Ainda dentro do quadro de Atividades a serem realizadas, foi designada uma Matriz de Responsabilidades – RACI, de forma a contribuir para que os integrantes visualizem de forma clara os seus papéis e responsabilidades dentro do Produto 1.

**Tabela 3 – Matriz de Responsabilidades – RACI**

RESPONSÁVEL	R	Vai trabalhar na atividade
AUTORIDADE	A	Tem autoridade para tomar decisões
CONSULTADO	C	Deve ser consultado no planejamento ou execução da atividade
INFORMADO	I	Deve ser informado que a atividade foi realizada

Dando seguimento, foi definido o cronograma com os prazos para entrega das tarefas referentes ao Produto 1:

**Tabela 4 – Cronograma de tarefas do Produto 1 – Gap Analysis**

ATIVIDADE	INÍCIO	TÉRMINO
<b>GAP ANALYSIS</b>		
Definir Indicadores	23/6/22	24/6/22
Levantar dados de indicadores	27/6/22	11/7/22
Levantar metas e resultados	27/6/22	11/7/22
Reunir e organizar os dados	5/7/22	15/7/22
Analisar dados	12/7/22	25/7/22
Elaborar relatório	18/7/22	1/8/22

Foi sugerido pelo Núcleo Central a alocação de alguns consultores do Projeto, de acordo com o perfil profissional de cada um, para a execução das etapas das tarefas (Súmula n.024/2022).



No dia 24 de junho, os consultores do núcleo de gerenciamento executivo se reuniram para conhecimento do modelo de trabalho a ser desenvolvido além da definição da metodologia que será empregada nas atividades de campo a serem realizadas no projeto. Foi apresentada a proposta inicial de capacitação técnica como objetivo de criar mecanismos para maior conscientização e conhecimento acerca do projeto iNova EMOP (súmula n.025/2022).

#### **RESULTADOS DAS AÇÕES PRIORITÁRIAS INICIADAS**

##### **Ações prioritárias iniciadas:**

- Criação da estrutura organizacional do projeto (Figura 1), de acordo com o perfil e experiência dos integrantes de cada equipe necessária;
- Realização de visitas técnicas, pelos responsáveis do Núcleo de Ação Central, às áreas prioritárias da EMOP-RJ, desde o gabinete e diretorias, até suas respectivas estruturas;
- Levantamento de informações pertinentes à realização e entrega de cada produto do Plano de Trabalho do projeto em desenvolvimento;
- Grupo de Trabalho para revisão e elaboração do Manual de Fiscalização de Obras de Serviços de Engenharia e de Manutenção.
- Elaboração do Plano de Ação com foco a atingir cada um dos produtos, definição de indicadores do Produto 1, distribuição de tarefas e responsabilidades, além do cronograma de tarefas (Tabela 4).

**Anexos:**

Fazem parte integrante do Relatório o seguinte arquivo:

- **Súmulas das reuniões.**

**RESULTADOS ESPERADOS PARA A PRÓXIMA ETAPA:**

**PRODUTO 1**

De acordo com o Plano de Ação estabelecido para o Produto 1 – Diagnóstico da Gestão Atual (*Gap Analysis*), serão realizadas e entregues na próxima etapa as atividades já estabelecidas, de acordo com o cronograma (Tabela 4).

**PRODUTOS 6 e 7**

Estão previstas ainda para a próxima etapa o início da definição das tarefas, a distribuição de responsabilidades e o cronograma de entrega dos Produtos 6 – Observatório de Compliance e 7 – Governança dos Programas e Projetos.

**CRONOGRAMA ESPERADO:**

O desenvolvimento deste Plano de Trabalho tem duração prevista de 9 meses, seguindo as etapas abaixo. O detalhamento do cronograma será realizado a partir da montagem da equipe e de outras definições entre as partes.

1. Realizar o diagnóstico da gestão atual (*Gap Analysis*) – 90 dias.
2. Implementar o mapeamento, modelagem e melhoria dos processos internos – 220 dias.
3. Realizar o mapeamento de competências dos servidores da EMOP – 90 dias.

4. Conceber um programa de desenvolvimento de pessoal da EMOP – 90 dias.
5. Realizar pesquisas de campo relacionadas às áreas de intervenção – 135 dias.
6. Criar o Observatório de Compliance – 220 dias.
7. Avaliar a governança dos programas e projetos desenvolvidos pela EMOP – 270 dias.
8. Divulgar os resultados dos estudos e pesquisas realizados – 270 dias.

	M1	M2	M3	M4	M5	M6	M7	M8	M9
1. <u>Diagnóstico da gestão atual</u>	X	X	X						
2. <u>Mapeamento, modelagem e melhoria dos processos internos</u>			X	X	X	X	X	X	X
3. <u>Mapeamento de competências</u>					X	X	X		
4. <u>Programa de desenvolvimento de pessoal</u>							X	X	X
5. <u>Pesquisas de campo</u>				X	X	X	X		
6. <u>Observatório de Compliance</u>			X	X	X	X	X	X	X
7. <u>Governança dos programas e projetos</u>	X	X	X	X	X	X	X	X	X
8. <u>Resultados dos estudos e pesquisas</u>	X	X	X	X	X	X	X	X	X

ASSINATURA:

*Sydnei Menezes*  
Coordenador Geral